



令和3年4月8日
白梅幼稚園

<http://www.shiraume-kg.ed.jp/>

しらうめ



ご入園・ご進級おめでとうございませす

園長 橋本 俊雄

ご入園・ご進級おめでとうございませす。今年は3月からばかばか陽気が続き、桜の開花が早くて入園式までもちませすでしたが、それでもさまざま花が街を彩ってくれて、本格的な春になってきました。街全体が明るくなっ

ていよいよ新しい幼稚園生活が始まります。

そのような中、まだまだ新型コロナウイルスの影響が続きそうな感じがします。子どもたちにとって幼稚園での普段の保育生活や行事、園庭の環境などすべてが望ましい成長にとってとても大切なものです。それがコロナによって制限せざるを得ない状況が続いています。人間形成の土台を培っていくこの時期に、本来の活動ができないということが、将来にわたってどう影響するのかは10年後20年後を見てもわかりませす。

しかし今ある環境の中でのびのびと生活している子ども達にはたくましさを感ぜます。10年前の東日本大震災の時もそうでした。福島原発事故の影響で、外で遊ぶことが制限されました。しかし今思えばそれも一時的な物でした。コロナではすでに1年以上日本のみならず全世界で影響を及ぼしています。

子どもたちは楽しいことを見つける天才です。その楽しいことをどう成長に結び付けていけるかは、幼稚園の先生や親の役割です。一緒に手を携えて子どもたちの成長を見守っていきましょう。ご心配な点などありましたら遠慮なくご相談ください。どうぞ1年間よろしくお願ひいたします。



本日お渡ししましたこの“しらうめ”は園だよりになります。毎月末に翌月の園全体の行事やお知らせ、お願ひしたいこと、学年の保育目標、ご自分のお子さん以外の学年の様子や活動、行事への取り組みや様子をお知らせするものです。子どもの様子や、私たち職員と子ども、また子ども同士のつながりの様子などをお知らせして、ご理解していただき、普段幼稚園においでいただく機会の少ない方でも様子がわかるように努めていきたいと思ひます。

このプリントで、1ヶ月の行事や保育の流れがわかります。また、預かり保育の可否も行事欄にあります。お部屋の見やすいところにはっておいていただくと、行事の見落としもなく過ごせることと思ひますので、どうぞよろしくお願ひいたします。通常通り始まることを願ひつつその準備としてお読みください。



本日持ち帰りましたお手紙類は幼稚園のファイルと一緒にお渡ししました。このファイルは一年間のお手紙をご家庭で保存するためにお使ひ下さい。また、兄弟で内容が重複するお手紙（しらうめや給食献立、保護者会の案内など）は、家庭数でお配りします。上の子が持ち帰りますので、ご承知おきください。

4月は年度当初でお伝えすることがたくさんあり、お手紙もたくさん配られております。進級児の保護者の皆様にとってはすでにご存知の事も書いてあり、読むことが大変かと思ひますが、すべて大切な内容になっておりますので、確認の意味でも目を通していただき、ご理解・ご協力をお願ひいたします。

また、“しらうめ”“学年だより”とともに、クラスだよりを毎月発行しています。クラスだよりは担任の直筆で、その月のエピソードなどを書いて月末あたりにお配りします。

【4月の保育目標】

[年少] いっぱい あそぼう
 [年中] いっぱい あそぼう
 [年長] 年長になった事を喜び 友だちといっばい遊ぼう

【4月の安全目標】

遊具の使い方を覚えよう

【4月の保健目標】

あそんだ後は手を洗おう



【毎月の目標について】

「三つ子の魂百まで」といいますが、この幼児期は、これから成長していく子どもたちにとって、とても大切なことをたくさん学ぶ時期です。この時期に、大人になっていく上での社会性の基礎を培っておくことで、しっかりした人間社会を形成できるといっても過言ではありません。集団社会でのルールやマナー、人との関わり方、これらが人間社会全ての根本になります。

しかし教育は、一朝一夕に結果が出るとは限りません。同じことを何度も繰り返し指導することによって、身につけていきます。また、幼稚園だけに教育を頼っていても効果はすぐに表れません。やはり家庭での教育も引き続き必要になってきます。

そこで、幼稚園は今どのようなことに重点をおいて指導をしているかを、ご家庭との共通理解のもと保育をしていけたらと思っています。この“しらうめ”を通して毎月の保育目標をご覧いただき、より良い人間形成を目指していけたらいいですね。

また安全も第一と考え、普段の保育を行っていきます。子どもにとって危険な物は周りにいっぱいあります。視野が狭い子どもたち。何が危険か経験のない子どもたち。子どもが気づけない分、周りの大人が守っていかないとはいけません。全員の無事な成長を願いつつ、ご協力をお願い致します。

【保育時間について】

- ・1日保育 10:00～14:00
- ・半日保育 10:00～12:00

4月8日(木)～4月16日(金)は半日保育になります。4月19日(月)から1日保育が始まり給食も始まります。

幼稚園に朝送ってくる場合の登園時間は**9:00～9:30**の間でお願いします。最後のバスが来たら門がしまってしまうのでご注意ください。降園時間は保育時間終了時刻 1日保育 14:00、半日保育 12:00になります。

【持ち物の記名を忘れずに】

毎年持ち主不明の洋服・靴・帽子・教材がたくさん出ます。名前が書いてあれば不明になってしまっても、誰の物かが分かりお返しもできますが、昨年度もまた、たくさんの迷子の洋服たちが出てしまいました。

持ち物には必ず記名(油性マジックで)をしてください。また、いただいたものや薄くなったもの、新しいクラス名については書き直しをお願い致します。

【4月の行事予定について】

日	曜	内 容	預
1	木		
2	金		
3	土		
4	日		
5	月		
6	火		
7	水		
8	木	始業式、進級撮影、半日保育	○
9	金	入園式(進級児臨時休業日) 記念撮影	×
10	土		
11	日		
12	月	進級撮影(うぐいすのみ)	○
13	火		○
14	水	保護者会(長)、身体測定(長)	○
15	木	”(中)	○
16	金	”(少)	○
17	土		
18	日		
19	月	給食開始	○
20	火		○
21	水		○
22	木	身体測定(中)	○
23	金		○
24	土		
25	日		
26	月		○
27	火		○
28	水	4月生まれお誕生会	○
29	木	昭和の日	
30	金	春の遠足(長)	○

- ※ 4/8(木)～4/16(金)は短縮保育となり 12:00降園・給食はありません。
- ※ 4/19(月)より給食活動が始まります。詳しくは後日お知らせいたします。
- ※ 保護者会の詳細は本日お配りした別紙をご覧ください。
- ※ 5月のおおまかな行事予定をお知らせします。ご家庭での参考にしてください。年少年中の春の遠足は保護者会でご説明します。
- 2日(日)…開園記念日
- 3日(月)…憲法記念日
- 4日(火)…みどりの日
- 5日(水)…こどもの日
- 6日(木)…春の遠足:中
- 7日(金)…春の遠足:少
- 11日(火)…身体測定:少、すくすく開始
- 17日(月)～21日(金)…個々面談、半日保育
- 24日(月)…衣替え
- 26日(水)…お誕生会
- 27日(木)…避難訓練



【登降園について】

1. 徒歩通園の方へ

- 新入園児はまだ慣れないため、しばらくの間各教室前まで送り迎えをお願いします。進級児は、朝は基本的に門で見送りをして、帰りは教室前（年長は給食室前のテラス）までお迎えに来て下さい。お迎えにきた順にお子さんをお渡しします。11：45 ごろ門が開きましたら順次中にお入り下さい。
- しばらくの間、バスが 11：55 に出発します。そのときは、危険ですから十分気をつけてください。
- お迎えの際、必ず一人ひとり子どもを手渡しますので、遠く離れたところからお子さんを呼び寄せる事がないよう、担任の所まで来て受け取って下さい。
- 門を出るときは、必ずお子さんの手をつないで出るようお願い致します。手をつながないと道路に飛び出し大変危険です。
- 雨の日の子ども用の傘はお持ち帰りください。

2. バス通園の方へ

- 先にお渡ししたバスの時刻表で送迎を行いますが、新入園児の子どもたちは、バスの乗降が不慣れなため、どうしても予定しているバス停への到着時刻が遅れがちになります。そのため1便の黄緑色と青色は幼稚園を5分ほど早く出発いたします（朝・帰りとも）。そのため、ご家庭へ通知したバス停への到着時刻よりも、幾分早目に着くかと思われます。続いて2便のコースは若干時間が前後するかもしれません。各ご家庭においては、時間に余裕を持ってバス停へ出て下さい。黄色は乗る人数が少ないため通常と同じ出発です。
 - 乗降に慣れてきてからも、5分ほど早めの出発は続け、様子を見たいと思っております。4月16日（金）より通常の出発時刻になります。
 - バス停では近隣の方のご迷惑にならないようご配慮いただき、トラブルがないよう努めて下さい。
 - 雨の日、傘・レインコートはバスの中には持ち込めませんので、お持ち帰り下さい。
- ### 3. その他
- 都合により降園時間より早くお迎えされる場合は、バスの関係や子どもたちの降園準備の都合により、降園時間30分前（1日保育だと13：30、半日だと11：30）までにお迎えにお越しください。この時間を過ぎてしまいますと、降園時間まで門で待っていただく場合もございます。
 - 早迎えや遅刻の場合は、担任は保育で手がはなせない場合もありますので、そのまま教室には行かず職員室に声をかけて下さい。
 - 幼稚園やバス停に保護者以外の方（祖父母や親せきなど）がお迎えに来る場合は、必ず幼稚園までご連絡ください。連絡がない場合は、確認がとれるまでお子さんを引き渡しできません。バスが遅れる原因にもなりますのでよろしくお願い致します。
 - 新学期は子どもたちも新しい環境に慣れていませんので、極力遅刻や早迎えはご遠慮ください。



【家庭との連絡方法について】

連絡事項は毎月の〔しらうめ〕〔学年だより〕〔クラスだより〕や〔お知らせ〕などのプリントで基本的にお知らせします。プリント類はおたより袋（下記参照）でやり取りします。

- 当日欠席する場合は、電話で幼稚園までご連絡下さい。

1. 連絡帳

- 連絡帳は園と家庭との連絡に使います。「お迎えにする場合」「相談ごと」その他連絡事項がありましたら記入していただき、徒歩通園の方は朝門に立っている外当番の先生に、バス通園の方はバスの添乗の先生に必ず手渡しして下さい。カバンの中に入れてきたままだと、担任が気付かないこともあります。
- 連絡帳の表紙を開いた1ページ目の所に、お仕事をされている方で、勤務時間中に携帯が使えない方は、勤務先名と電話番号、勤務時間を記入して下さい。昨年度と変わっている場合も書き直して下さい。
- シールノートや連絡帳は常にカバンの外ポケット（パッチンポケット）の所に入れておいて下さい。

2. おたより袋

- お手紙があるときは、リュックの外ポケットに入っています。毎日ご確認ください。
- おたより袋を持ち帰りましたら、手紙をとって空にして、翌日は必ず幼稚園に戻して下さい。おたより袋を幼稚園に戻す際、提出するものがある場合は袋の中に入れて、外当番の先生やバスの添乗の先生に直接渡して下さい。
- 幼稚園でクラスカラーの日印としてビニールテープをはりますので、はがさないで下さい。
- お手紙のない日は幼稚園で預かっておきます。

3. 緊急連絡網

- 家庭への緊急連絡はメール連絡網システムを使い幼稚園から連絡いたします。バスの遅延情報や預かり保育の定員情報などもメールになります。すでに新入園児も登録されていますが、新しいバスコースの入力がまだできていません。本日お配りした手紙を参照して、各自で登録変更の方をお願いします。コロナウィルスの影響で急な変更もあり得ますので、早急に登録をお願いします。

【荷物について】

- **お手ふきタオル**は毎日持ち帰ります。翌登園日にきれいな洗濯済みの物を持たせて下さい。
- **上履き**は週末（お休みの前日）に持ち帰ります。週明けに洗った上履きを持たせて下さい。また子どもが一目で自分の物と分かるように、目印のようなもの（ワンポイント）をつけていただくと助かります。その目印をお子さんにも伝えておいて下さい。
- **着替え袋**はその月の最後の週末に1回持ち帰ります。持ち帰りましたら中身の確認をお願いします。
- **絵本袋**は園の方でお預かりします。荷物を入れて持ち帰る日がありますが、持ち帰りましたら、必ず**翌登園日**にもたせて下さい。
- **コップ**は給食時やうがいなどで毎日使います。毎日持ち帰りますので、洗って必ず翌日コップ袋に入れてカバンの中に持たせて下さい（半日保育の時も）。コップの名前は消えやすいのでご注意ください。
- **履き替え用の靴**は園でお預かりします。学期末に持ち帰ります。ただし年長さんは汚すこともなくなってきますので、履き替え用の靴は必要ありません。心配な方は持たせてください。

【着替えについて】

ポカポカ陽気が増えてくると、子どもたちの水遊び・泥遊びが盛んになってきます。幼稚園で汚れてしまった洋服は、子どもたちの遊びの様子を知っていただく意味も込めて持ち帰りますので、お家での洗濯をお願いしております。

また、おもらしで汚れてしまった場合でも、どれだけ着替えたか把握して頂きたく、前述同様、**水洗い**をして**その日に持ち帰ります**のでご了承ください。

吐いてしまった時には、園内感染を防ぐため、嘔吐物が洋服についた状態で持ち帰りとなりますのでご理解ください。

【身体測定について】

各学期の始めに身長・体重の測定を行います。お子さんの“出席ノート”のうしろにあります測定欄に記入しておきますのでご覧ください。子どもの成長は著しいものです。身長・体重の変化にも関心をもち、健康に気をつけていきましょう。

1学期は、年長組・年中組は身長・体重・胸囲を4月に測ります。年少は少し園になれてくる5月に行います。

また、女の子の身長測定で髪の毛の結び方、髪飾りの位置によって、どうしても正確に測れないことがあります。できるだけ正確に、と思いますが、どうしても誤差が生じます。ご了承下さい。

2学期は9月、3学期は1月に行います。



【自由あそびに使うビニール袋について】

子どもたちは自由あそびで泥団子や葉っぱ、虫などを集めておみやげとして持ち帰ることを楽しみにしている子がたくさんいます。そこでご家庭でビニール袋を持ってきていただくと助かります。

- ビニール袋には**油性ペンでクラスと名前**を記入して下さい。
- キャラクターの絵や柄の入ったビニール袋はご遠慮ください。シールなども貼らないでください。トラブルのもとになります。
- 目安として**おたより袋くらいの大きさ**が良いかと思えます。
- ビニール袋は**リュックの内ポケット**に入れておいて下さい。随時補給もお願いします。
- 幼稚園で破れてしまった時などは園の方でも用意しておきます。

【水筒持参について】

近年、温暖化の影響で4月でも晴れば汗ばむ日が多くなってきました。これからの季節は熱中症も心配され、水分補給が欠かせませんね。

そこで、**4月12日より**毎日水筒を持ってきていただきますようお願い致します。中身は**お茶類や水、スポーツドリンク**にしてください。炭酸類やジュース類はご遠慮ください。

水筒は**直接飲めるタイプ**の物をお願いします。コップ式ですと中身をこぼしたり、コップを落としてしまう事も衛生的にもあまりよくなかったりもします。また、ストロー式の物は壊れやすいのでおやめください。年少さんは自分の水筒で飲めるように、練習しておいていただくと助かります。

また、上から見て自分の水筒と識別できるように水筒の**ふたの上の部分に名前**を記入して下さい。

幼稚園で中身を全部飲んでしまった場合は、幼稚園の水道水（浄水したもの）を入れるようにいたします。

【服装について】

- **名札**は、園服と園服の下に着る服をお願いします。登園後、活動しやすいように園服は脱いでロッカーにたたんでしまいます。
- **つ리즈ボン**（オーバーオールなど）は着用しないでください。一人で着脱するのが困難なため、排泄の自立の妨げになります。またパーカーなどひものついているもの、チュニックは遊具に引っかかり危険です。
- **洋服や靴**は、活動しやすく脱ぎ履きしやすい物の着用をお願いします。
- **女の子のスカート**は、**年長さんは構いません。年中・年少さんはご遠慮ください。**砂遊びや水遊びの時に、裾から水を吸い込んだり、足にまわりついて転びやすかったり、遊具に引っかかったりと危険です。年少さんはおもらしをした時に分かりにくかったりもします。そこで、運動会が終わるころまでは活動しやすい服装（半ズボンやキュロットなど）を着用して下さい。なお、スカート付きズボンもご遠慮ください。年中さんは運動会後から大丈夫です。年少さんは1年を通してご遠慮いただきます。

【お誕生会ってなにをするの？】

毎月1回ホールに集まって、その月生まれの子のお誕生会を開きます。年少・年中組は、担任がその月生まれの園児一人ひとりの、ちょっとしたエピソードを交えながら名前を呼んで舞台上に招きます。年長組は、友だちが順番に誕生児を紹介します。紹介され舞台に立った誕生児に、みんなで“おめでとう”の歌と“おめでとう！”の大合唱が贈られます。そして担任より、お祝いの冠と誕生カードが贈られます。昨年は密を避けるため学年ごとの開催でしたが今年も学年ごとに行う予定です。

“生まれてきてくれてありがとう！”のいっぱい思いを込めて、お誕生カードは今年も先生たちの手作り&オリジナルカードです。その中には手形・写真・おうちの方からのメッセージ(おうちの方にもご協力いただきます)・先生のお祝いの言葉などがいっぱい詰まっています。

なお、月刊本はお誕生会の日に持ち帰ります。誕生児には、その日、園からのプレゼントも贈られます。どうぞお楽しみに・・・！

【雑費の引き落としについて】

今年度から月刊本や集合写真などの集金は給食費やバス代(利用者のみ)と同じ口座振替になります。引き落とし日は毎月10日(再振替は22日)です。4月は12日(月)に引き落とされますので、ご確認をお願いします。

	年少	年中	年長
月刊本	430	450	460
写真代 (入園進級記念)	500	※1,000	500
スポーツ振興センター掛金	200	200	200
合計	1,130	1,150 ※1,650	1,160

※2年保育からの子は入園と進級2枚購入になります。

上記+給食費(5,000円)+バス利用者(4,000or2,000円)が引き落とし金額になります。

【体操指導について】

体を動かすことが大好きな子どもたち。そしてこの心身の発達の著しいこの時期に、バランスのとれたその年齢にふさわしい運動を、マット・跳び箱・鉄棒・平均台・縄とび・ボールなども使いながら、今年も専門の指導員と担任による体操指導を行います。どの子も「体操大好き！」と言ってくれるようになるとうれしいです。

毎週火曜日が年長組、金曜日が年少・年中組となります。今年も指導の先生が曜日で違います。

火曜日・・・吉田 雄一先生

金曜日・・・河崎 洋紀先生

行事などで変更のある場合、その都度学年だよりでお知らせします。

なお、4月の年少は入園間もないため、4月だけ金曜日は年中のみとなります。そして3月は年長児の卒園に伴う諸行事のため、体操指導は火曜日：年中、金曜日：年少となります。体操指導のある日は活動のしやすいように動きやすい服装(スカート×)でお願いいたします(体操着など)。

運動好きになって病気やけがに負けない、丈夫な体作りを目指しましょう。



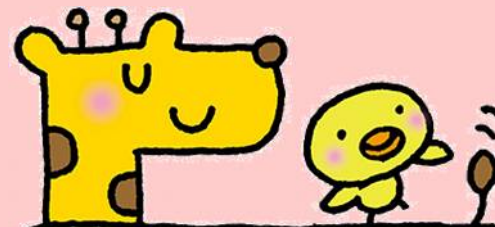
【その他】

1. 年度途中お仕事が変わり、保険証も変わられた方は随時幼稚園までご連絡ください。
2. 朝及び帰りの園庭開放は、コロナの影響でしばらく行いません。

子どもたちと一緒に過ごしていた先生が退職し、新しい先生が子どもたちの事を待っています。



《退職された先生》
● 栗原 友理先生
在職中は保護者の皆様にとくさんご指導いただきありがとうございました。



《新任の先生》
● 橋本 瑠衣先生
ひよこ組の補助として子どもたちと過ごしていきます。よろしくお祈りします。



駐車場の利用について



日頃から幼稚園の駐車場を安全に使っていただきありがとうございます。駐車場の利用方法も年々ご理解をしていただき、また周りの交通事情にもご配慮いただき大変助かっております。

ここで、新入园児で利用方法をご存知でない方もいらっしゃると思いますので、すでにご存知の方も確認の意味を含めて、下記のようにご利用していただきますようお願いいたします。

また、雨の日などはどうしても車で送り迎えの方が増えてしまいます。特にお迎えの時には車が集中してしまいます。そのため、雨の日に限り1日保育13:45~14:15、半日保育11:45~12:15の間でのお迎えといたします。1日保育は14時過ぎ、半日保育は12時過ぎのほうが比較的すいています。駐車場も限られており、度々ご不便をお掛けすることと思いますが、今年も事故なく安全に送り迎えができますように、ご理解とご協力をよろしくお願い致します。

なお、駐車場内での事故やトラブルは幼稚園では、職員が誘導などで関わっていない限り、一切責任を負いかねますのでご了承ください。

- ① 路上駐車はしないようお願いします。
- ② 車は奥のほうから順につめてください。(他の車が出られるかどうか配慮してください)
- ③ 満車になりましたら、路上園舎側に寄って待って、1台出たら入るというようにしてください。
- ④ 登降園時、駐車場は一方通行となります。
- ⑤ 駐車場でお子さんを遊ばせるのは大変危険ですのでおやめ下さい。

そして一台でも車を減らして、環境にやさしい社会を作っていけますようご協力をお願いします。



幼稚園まで歩いてくると、新しい発見があるね!

晴れて天気の良い日は歩いて幼稚園に来てみませんか?。子どもの感受性は無限に広がります。道端に生えている草や、虫たちの動き。車では見過ごしてしまう子どもの世界が必ず存在します。そこに子どもの感性を豊かにできるヒントがひそんでいます。

いつもより時間はかかってしまうかもしれませんが、その時間はきっと子どもたちにとっては宝物となりますね♥